

LA PLAZA EXTERIOR FRENTE A LA PLAZA PRINCIPAL, ESPACIOS PÚBLICOS FUNCIONALMENTE DIFERENCIADOS EN HUAYCÁN DE CIENEGUILLA

Mario A. Ramos Vargas
Proyecto Integral Huaycán de Cieneguilla
Proyecto Qhapaq Ñan – Sede Nacional
Ministerio de Cultura

INTRODUCCIÓN

La plaza en el contexto urbano se trata de un espacio público, muchas veces amplio y generalmente descubierto, donde se concentran las actividades sociales más significativas; al llegar a ser el lugar de encuentro del núcleo de una población se convierten en símbolos de poder y que su número en un asentamiento suele ir en aumento acompañado de una variedad de formas y tamaños, los que posiblemente respondan a más de una actividad distinta. Los asentamientos que las contengan, probablemente presenten una distribución diferencial en cada uno, reflejando el principio de diferenciación entre asentamientos. Así la distribución diferencial de estos espacios en un mismo asentamiento bien podría estar indicándonos una jerarquía entre ellos en respuesta a su función o significado.

La intervención en un espacio amplio a todas luces configurado como una plaza y su comparación a otro similar caracterizado como la *plaza principal* del asentamiento tardío de Huaycán de Cieneguilla, son los temas que desarrolla este artículo. En principio, se parte de la definición básica de este elemento y su caracterización durante la época Inca en algunos principales centros.

Este estudio surge a partir de la revisión de la información recogida por diversos colegas, en las distintas temporadas de intervención mediante actividades de limpieza y retiro de escombros de manera puntual, programadas desde que el Proyecto Integral Huaycán de Cieneguilla se instaló en la zona arqueológica del mismo nombre. Sin embargo, este representa una primera aproximación como intento de caracterización de estos espacios denominados plaza, esperándose que en las siguientes temporadas su mejor definición se haga a partir de la excavación arqueológica.

HUAYCÁN DE CIENEGUILLA EN SU CONTEXTO ECO-GEOGRÁFICO Y CULTURAL

Huaycán de Cieneguilla es un asentamiento tardío, ubicado en la parte superior del valle bajo del río Lurín, a una altitud de 449 msnm, punto que marca prácticamente el inicio de la *chaupi yunga*, una zona ecológica de transición entre la costa y la sierra que se encuentra entre los 500 y 2000 msnm (Feltham 2009), un espacio geográfico codiciado en tiempos prehispánicos por ser zona apta para el cultivo de la coca (Rostworowski 1973; Marcus y Silva 1988). Actualmente junto al emplazamiento de la zona arqueológica se encuentran asentados los centros poblados de Huaycán y Las Terrazas, pertenecientes políticamente al distrito de Cieneguilla, en la provincia y departamento de Lima.

Sabemos a la fecha que Huaycán de Cieneguilla fue uno de los principales centros urbanos Ychsma en el valle de Lurín, que luego, bajo la dominación Inca, pasó a convertirse en un centro administrativo de mediana jerarquía frente a las cabezas de provincia de Hatun Xauxa y Pachacamac, localizadas respectivamente en los actuales

departamentos de Junín y Lima, centros incas que configuraban el ámbito del tramo transversal Xauxa-Pachacamac del Qhapaq ñan.

EL ASENTAMIENTO, SU ÁREA NUCLEAR Y LAS DOS PLAZAS

Huaycán de Cieneguilla, como asentamiento, se encuentra compuesto por tres *áreas de ocupación*, dentro de las cuales se ubican seis sectores¹ (I-VI) a modo de divisiones mayores; estos últimos, a su vez, han sido divididos en subsectores de acuerdo a su conformación (Ruales *et al.* en prensa). En este caso, tanto sectores como subsectores, tienden a estar compuestos de aglomeraciones urbanas, que según su asociación, al conformar una unidad, han sido denominadas *conjuntos arquitectónicos*, los que vienen a ser articulados entre sí a través de vías y espacios de circulación, pudiéndose contar entre ellas a las calles (Ramos 2010; Ruales *et al. op. cit.*).

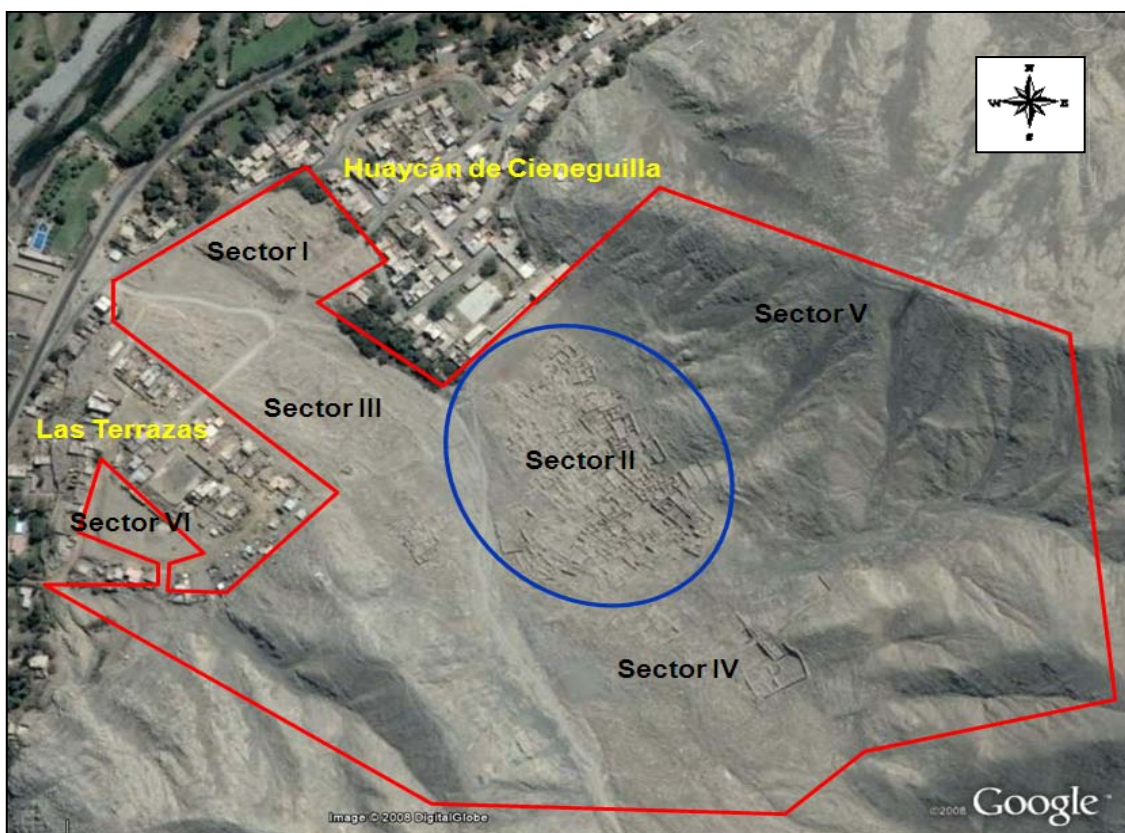


Imagen aérea (Google Earth – 2010) de la zona arqueológica de Huaycán de Cieneguilla, mostrando su poligonal de intangibilidad y los distintos sectores que la conforman.

En Huaycán de Cieneguilla, ha sido el Sector II (Feltham 1983), correspondiente al Área Nuclear², el que más ha destacado de todo el asentamiento. Dicho sector se

¹ La propuesta de seis sectores aquí mencionada retoma aquella formulada por Jane Feltham (1983) en base a una subdivisión del sitio en cuatro sectores: I, II, III y IV. Es oportuno precisar que en su propuesta inicial, Feltham no llegó a subdividir los sectores e incluyó componentes situados en la ladera superior del cerro Señal Perdida, muy alejados de lo que se viene considerando el Área Nuclear del asentamiento; la nueva propuesta, asimismo, adiciona los sectores V y VI, incluyendo la zona conocida como Sector Temprano.

² Debe mencionarse que, originalmente, la propuesta de considerar al Sector II como Área Nuclear (Ruales *et al.* en prensa), siguió esencialmente el planteamiento inicial de Feltham (1983), aunque incluyendo en su parte oriental la ladera baja del cerro Señal Perdida, que pasó a constituir el Sector V. La actual propuesta retoma el planteamiento

localiza sobre la margen derecha del piso de la quebrada Huaycán en la que se emplaza el sitio, a un lado del lecho principal de su cauce, colindando esta zona con el Centro Poblado Huaycán. El Sector II original - en la propuesta de Jane Feltham (1983) - aparece actualmente conformado por cuatro subsectores: IIA, IIB, IIC y IID, de los cuales el IIA (de mayor concentración de estructuras arquitectónicas) representa el Área Nuclear de la parte tardía de la zona arqueológica, denominada previamente Sector II (Ruales *et al.*, en prensa). Es esta última, que destaca por su complejidad interna y características formales, presentando una serie de conjuntos arquitectónicos, que suman un total de doce (A hasta L), donde cada uno viene a estar organizado en torno a espacios públicos-ceremoniales principales, compuestos por un patio asociado a una estructura particular distinta, que determinará un tipo de modelo arquitectónico específico, entre ellos la plataforma con rampa, el patio con friso³, la plataforma con patio o el pilar sobre plataforma.

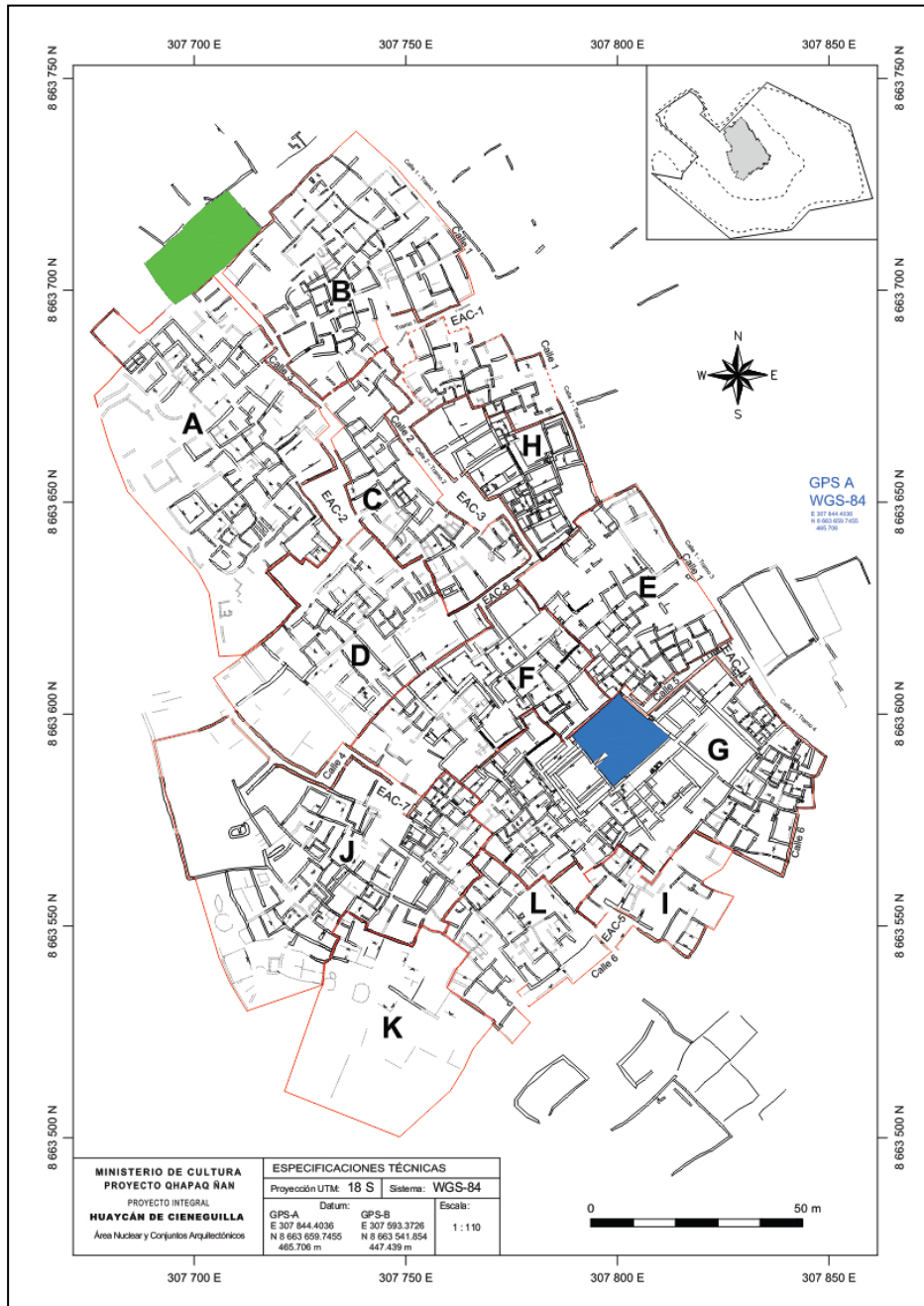
La *plaza principal* del asentamiento de Huaycán de Cieneguilla, ubicada en el Conjunto G⁴, viene a representar uno de los edificios de mayor extensión en el Subsector IIA del Área Nuclear, exhibiendo además en la arquitectura los rasgos más claros de la ocupación inca del sitio. Localizado en la parte sureste del subsector mencionado, este conjunto se encuentra conformado por tres subconjuntos arquitectónicos: G1, G2 y G3; el primero de estos correspondería al de mayor jerarquía ya que contiene a la unidad principal, la de mayores dimensiones (250 m²), provista de los elementos más emblemáticos (patio, plataforma y rampa) que configuran el modelo *plataforma con rampa* de mayor dimensión presente en toda el Área Nuclear (Ramos 2010; Ruales *et al.* en prensa), motivo por el cual su patio ha sido muchas veces considerado como una *plaza*⁵ (Ruales 2004; Ruales y Las Casas 2008; Ramos 2010; Ruales *et al.* en prensa).

original de Feltham, considerando nuevamente como parte del Sector II al área que había sido denominada Sector V, corriendo la nueva sectorización más arriba de la ladera inferior del cerro Señal Perdida. Asimismo, siguiendo el criterio aplicado en los demás sectores, el Sector II quedó dividido en subsectores.

³ Este modelo en un primer momento fue denominado "patio con banquetta" (Ruales *et al.* en prensa).

⁴ Denominado anteriormente como Conjunto de las Ventanas (Negro 1977; Feltham 1983; Eeckhout 1999; Ruales y Las Casas 2008).

⁵ Dentro de la variedad de denominaciones que le han dado diversos autores que se han referido a este espacio, destacan: *patio abierto* (Negro 1977), *patio central* (Feltham 1983), *gran sala* (Eeckhout 1999), *gran plaza central* o *plaza principal* (Ruales 2004), *patio* (Álvarez-Calderón 2008), *plaza* (Ruales y Las Casas 2008; Ramos 2010) y *patio-plaza* (Ruales *et al.* en prensa).



Plano del Subsector IIA como Área Nuclear del asentamiento de Huaycán de Cieneguilla. Se resalta en color azul la *plaza principal* y en color verde la *plaza exterior*.

La otra plaza es la denominada *plaza exterior* al Área Nuclear, ubicada en la parte sur del Subsector IIB, junto al límite norte del Subsector IIA, zona donde aparecen los conjuntos A y B del Área Nuclear. El Subsector IIB se caracteriza por la presencia de restos de arquitectura que definen espacios amplios y abiertos, los que aparecen interrumpidos en su proyección norte debido a la presencia del Centro Poblado Huaycán de Cieneguilla. La *plaza exterior* ubicada allí consiste en un espacio amplio (336 m²) de planta rectangular con superficie horizontal, visualizada muy claramente en los archivos fotográficos de la década de 1970, donde resaltaba hacia su lado sur, una piedra larga dispuesta verticalmente a manera de *huanca*, elemento que parecía

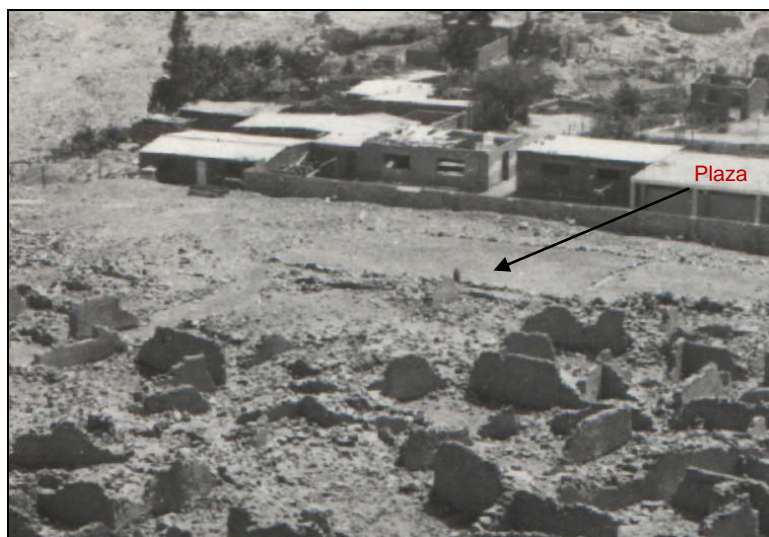
no corresponder al diseño original de este espacio arquitectónico, sino anterior (Ramos 2013).

LA PLAZA EXTERIOR, HISTORIA DE SU INTERVENCIÓN

La implementación a futuro de un *Circuito Integral* de visita a la zona arqueológica de Huaycán de Cieneguilla, que incluiría tanto su componente tardío como el temprano, integrando además a las dos poblaciones modernas aledañas al sitio arqueológico, programó la formalización de un *Circuito de Recorrido Interno* en el Sector II para usos del Proyecto; dicha habilitación conllevó la intervención de lo que podría denominarse el tramo de ingreso, las calles 1 y 2, además de parte de los conjuntos F (ex Conjunto Ornamentado) y G (ex Conjunto de las Ventanas). En su concepción inicial, el circuito interno del Sector II de la zona arqueológica Huaycán de Cieneguilla debía ser complementado con la creación de un Centro de Interpretación del Tramo Xauxa-Pachacamac del Qhapaq ñan, a instalarse dentro del área intangible del sitio.

Este trabajo implicó en primer lugar labores de reconocimiento superficial y la posterior programación de limpiezas superficiales con retiro de escombros, labores que ayudaron a definir mejor la conformación arquitectónica de los tramos por donde el circuito pasara. La actividad del retiro de escombros como tal, consistió en la remoción del material constructivo colapsado, depositado en tiempos modernos.

Las intervenciones se realizaron entre los años 2012 y 2013, iniciándose en el denominado *tramo de ingreso*, zona ubicada al exterior del Área Nuclear, en la parte sur del Subsector IIB, donde se ubica la denominada *plaza exterior*. Previamente, a inicios del año 2009, se había efectuado una limpieza superficial de la zona del Subsector IIB con el objetivo de mejorar su apariencia y de ubicar un sendero provisional de ingreso al Área Nuclear del sitio. Debemos mencionar que en ese entonces, las puertas traseras de la Institución E 6054 (ubicada junto a este subsector) daban hacia la zona arqueológica y que en toda la superficie de la *plaza exterior* se habían instalado unos círculos de seguridad para casos de sismos que debieron ser retirados.





Vista general de la *plaza exterior* al Área Nuclear y su comparación en archivos fotográficos de los años 1970 (arriba), 2007 (centro) y 2010 (abajo). La imagen del 2007 muestra la plaza con los círculos de seguridad, mientras la imagen del 2010 es previa a su intervención como parte del *tramo de ingreso* del Circuito Interno del Sector II.

LOS TRABAJOS EN LA PLAZA EXTERIOR

El objetivo de la intervención en este espacio fue el de definir sus límites, dado que solo se observaba lo que parecían ser las bases de los muros que lo conformaban, por tal motivo la intervención consistió en una limpieza muy puntual junto a los alineamientos de piedras que parecían configurar muros límites, específicamente hacia sus lados este, oeste y sur, mas no al norte ya que la evidencia era casi nula y requería un trabajo de excavación. En el caso del límite sur, el de mayor longitud, este aparecía partido en dos debido a la presencia de un sendero moderno que atravesaba plaza en sentido norte-sur, quedando una parte este y otra oeste del muro, separadas ambas por una parte ausente ubicada casi en la mitad del límite sur.



Detalle de la *plaza exterior*, antes de cualquier intervención en el año 2007 (arriba) y durante la limpieza del año 2009 (abajo).

La limpieza del área donde se ubica la *plaza exterior* expuso una superficie de color marrón originada por la presencia de excremento animal, producido por ganado moderno (aparentemente caprino u ovino) cuando la zona arqueológica se encontraba abandonada; por su parte, la intervención del año 2012 se enfocó en los alineamientos de piedra que delimitan el espacio de dicha plaza, en este caso sólo sus lados este, oeste y sur. Al retirarse el excremento animal se pudo constatar que aparecía mezclado con tierra y escaso material arqueológico, incluyendo fragmentos de cerámica asociados al Horizonte tardío, destacando algunos ejemplares decorados correspondientes al estilo Ychsma Tardío. Buscando definir mejor estos alineamientos, se profundizó entre 10 a 15 centímetros, lográndose determinar que correspondían a pequeños muros de contención de un ancho promedio de 28 centímetros que

sostenían plataformas bajas; los muros se encuentran compuestos de una a dos hiladas de piedra con una altura de entre 15 a 30 centímetros -con excepción de la piedra vertical larga dispuesta a manera *huanca*- unidas con argamasa de barro; los únicos paramentos que daban hacia la plaza no mostraban evidencia de revestimiento de barro, carecían por lo tanto de un acabado final. Sin embargo, en la parte media del límite sur de la plaza, donde no existían huellas del alineamiento de piedras, se había formado una compactación de excremento animal, aparentemente, como producto del tránsito por las labores de pastoreo; tras retirarse esta deposición, no se pudo encontrar evidencia alguna del muro que definía el límite sur de este espacio.



Detalle del Muro Sur luego de su limpieza, tanto en su parte este (izquierda) y parte oeste (derecha).



Área con ausencia de alineamiento de piedras, ocupada por un sendero moderno donde no se pudo definir la presencia del muro límite sur.



Detalle del muro límite este de la plaza, antes y después de su limpieza, visto desde el norte.



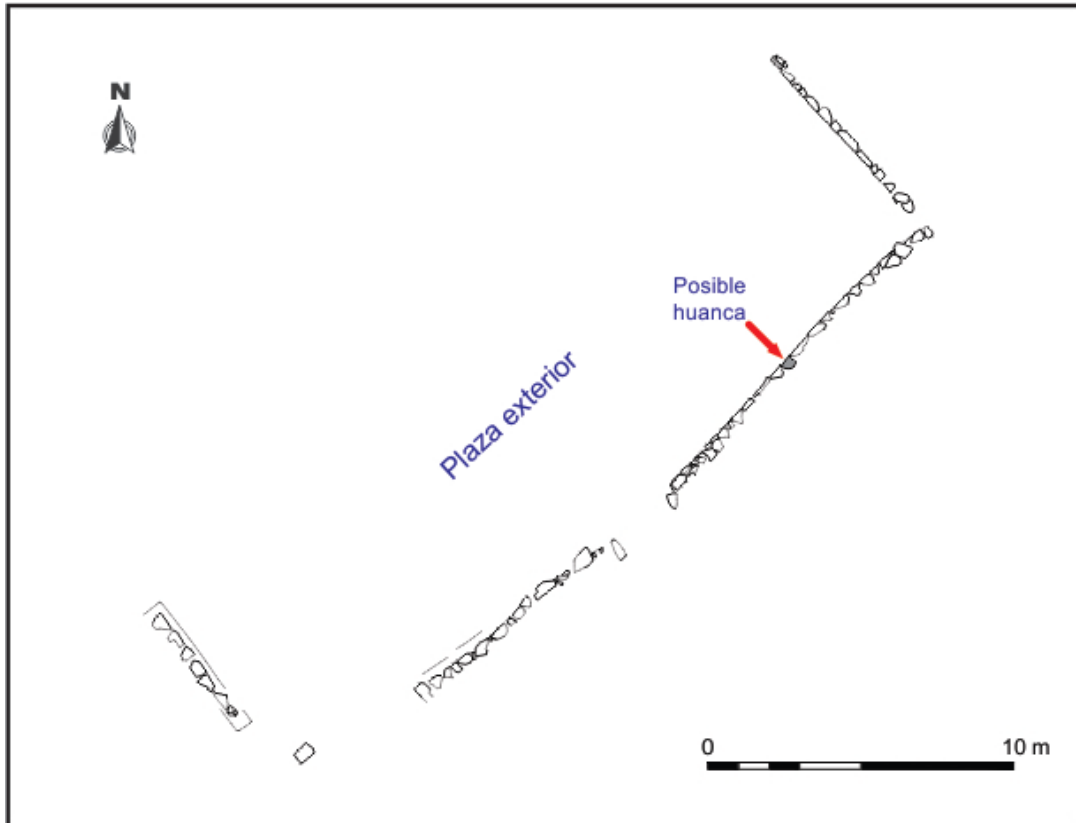
Detalle del muro límite oeste de la plaza, antes y después de la limpieza, visto desde el este.

La piedra vertical a manera de *huanca* ubicada en el sector oriental del extremo sur de la plaza presenta una dimensión de 125 centímetros de altura, 38 centímetros de ancho y 32 centímetros de fondo. La intervención efectuada junto a la base de esta piedra evidenció que su instalación tuvo lugar en el mismo momento de la construcción de la plaza, por lo tanto, pudo haber sido planificada como parte de este espacio.

Estas limpiezas puntuales permitieron determinar que la plaza exterior se mantuvo sin alteración desde su construcción inicial, presentando un único nivel de uso asociado a sus muros limítrofes, donde estos se muestran casi superficiales.



Piedra vertical a manera de *huanca* dispuesta en el lado sur de la *plaza exterior*, mostrando el detalle de su base a un nivel casi superficial.



Plano de la *plaza exterior* del Subsector IIB, mostrando sus muros límites y la ubicación de la posible *huanca*.

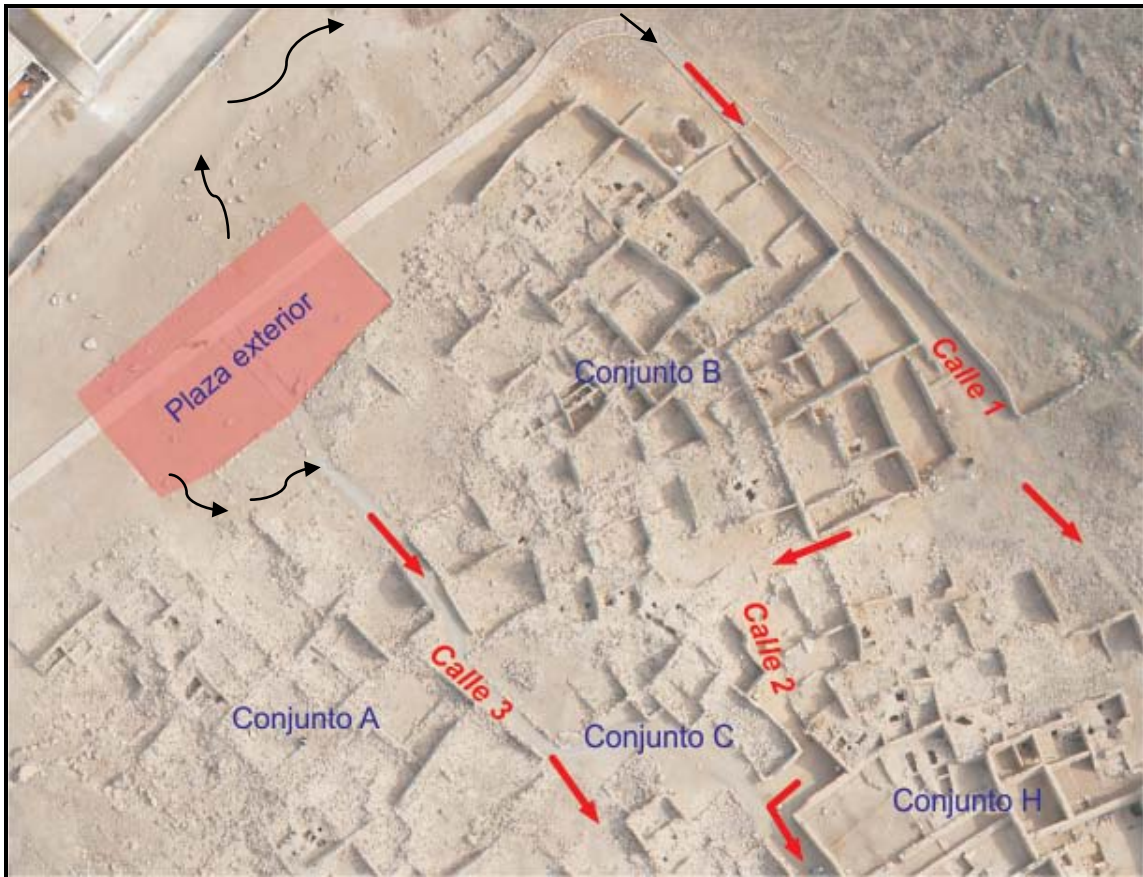


Vista general de la *plaza exterior* al final de su intervención en el año 2009.

Asimismo, en los años 2010 y 2012 se pudo obtener información adicional a través de intervenciones de limpieza y retiro de escombros en el Área Nuclear del asentamiento, estos trabajos fueron realizados en algunos tramos de la llamada “calle central” (Gómez 2012) y en el Tramo 1 de la Calle 1 (Ramos 2012). A partir de ello se planteó la posibilidad que desde la *plaza exterior* se hubiera originado la Calle 3 del Área Nuclear (Gómez *op. cit.*)⁶, una vía de circulación que había venido siendo considerada parte de la “calle central” (Negro 1977; Bueno 1978; Ruales y Las Casas 2008). Posteriormente, parte de esta vía sería identificada como moderna⁷, al mostrarse intrusiva cortando ambientes del Conjunto C (Ramos 2010; Gómez *op. cit.*). Otra posibilidad contemplada es que el origen de la Calle 1 del Sector II, la de mayor longitud del asentamiento, hubiera surgido igualmente a partir de esta *plaza exterior*. Como sabemos, la configuración de la Calle 1 tuvo lugar durante la ocupación inca del sitio (Ramos *op. cit.*), época relacionada con la construcción del Conjunto G (ex Conjunto las Ventanas) y el palacio administrativo incaico, momento al cual también correspondería la creación de la *plaza exterior*.

⁶ Aunque compartimos la idea de que la Calle 3 se haya originado de la plaza exterior, se piensa que este no debió nacer de la mitad del límite Sur de este gran espacio, sino de su esquina Suroeste que es la parte donde su límite Sur se abre haciendo un quiebre dando posibilidad que ahí sea el origen de la Calle 3.

⁷ La evidencia es clara en el uso moderno de esta vía, pero la información obtenida a partir de unas últimas observaciones, nos están indicando que la “calle central” sí existió, más sólo durante la época Ychsma cuando el Conjunto F (ex Conjunto Ornamentado) era antiguo núcleo de poder del asentamiento.



Vista aérea de la zona en mención mostrando a la plaza exterior como probable origen de las calles 1 y 3.

DISCUSIÓN

El objetivo de este trabajo no ha sido seguir en sentido estricto la definición que para las plazas ofrece la Real Academia Española (2001: 1784): “lugar ancho y espacioso dentro de un poblado, al que suelen afluir varias calles”, sino proponer algunas interpretaciones sobre su función y posible significado (Nielsen 2006). Configuradas como espacios públicos de reunión claramente definidos, las plazas pueden presentarse como grandes áreas despejadas dentro de una densa red de conglomerados arquitectónicos o como amplios recintos de forma irregular encerrados por muros. Estas plazas pueden emplazarse cerca del centro geométrico de los sitios, mientras que otras se ubican hacia los bordes o podrían estar segregados del núcleo habitacional. A menudo se asocian a los principales accesos o se constituyen en nodos donde convergen las redes de circulación interna de los poblados (Nielsen *op. cit.*: 64). Es decir que, socialmente, la plaza jugaba un papel muy importante y en ella se realizaban actividades que integraban a la población (González-Carré y Pozzi-Escot 2002: 102).

La gran plaza central del Cusco inca, denominada Haucaypata, constituye un espacio público muy singular y de referencia para otras zonas y épocas, era el lugar donde confluían los caminos desde los cuatro *suyus*, la división mayor del imperio del Tahuantinsuyu. Alrededor de este espacio, en tres de sus lados -ya que el lado suroeste daba al río Huatanay y ofrecía continuidad con la plaza Cusipata- se instalaron algunos de los complejos principales de la ciudad, entre ellos palacios, templos y edificaciones principales, los cuales en sus frentes estaban dotados de amplias *kallankas* que definían el perímetro de la plaza inca (Gasparini y Margolies

1977). Aquí como en los asentamientos incas de Huánuco Pampa -uno de los principales centros administrativos incas en el camino principal que va de Cusco a Quito- y Tambo Colorado -uno de los sitios incas más grandes y mejor conservados de la costa peruana-, las plazas eran los principales espacios ceremoniales o rituales de la ciudad. En efecto, como sucedía en el Cusco, la plaza principal de Huánuco Pampa era el elemento arquitectónico más visible e importante de toda la ciudad, desde aquí se abrían por varios lados los grandes edificios *kallankas* (Morris 2004). Sin embargo, a diferencia del Cusco, en Huánuco Pampa la plaza principal era inmensa respecto a toda la trama urbana del asentamiento; es decir que, es "...este espacio [principal de Huánuco Pampa] el que domina la configuración total del sitio [sugiriendo] que más que contar simplemente con un espacio dentro de ella, la ciudad parecería casi asirse de los extremos de su plaza" (Morris 1987). En otros asentamientos -no necesariamente incaicos- donde los incas construyeron una instalación estatal principal, la plaza podía ser pequeña y menos central en términos espaciales, presumiéndose que estas plazas tuvieron menos importancia pública frente a centros administrativos como Huánuco Pampa (Morris 2004).

Las plazas vinculadas a la época Inca tendrían algunas cualidades comunes, como su ubicación en el lugar de confluencia de caminos y vías de circulación principales que conectaban al centro administrativo con el Qhapaq ñan, su posición central en los asentamientos y su exagerada dimensión frente a los demás componentes de estos últimos. La *plaza principal* de Huaycán de Cieneguilla, sin embargo, se aleja mucho de estos patrones: a pesar de corresponder a la plaza de mayor dimensión del núcleo del asentamiento⁸, su área es pequeña si lo comparamos con los existentes en los otros sitios incas anteriormente mencionados, aparte de no ocupar una posición central⁹ y, como espacio principal, dista mucho el haber sido un lugar de reunión de caminos. No obstante, este caso podría entenderse y explicarse por las distintas estrategias de dominio aplicada a los diversos territorios donde el Estado Inca estuvo presente, ya que, como sabemos, Huaycán de Cieneguilla aparentemente fue un asentamiento preinca fundado por la sociedad ychsma donde los incas habrían instalado un palacio administrativo, edificio que sí fue planificado alrededor de una plaza semitrapezoidal que, durante la ocupación inca, se constituyó en el espacio más importante del asentamiento. Finalmente, el diseño del palacio configurado por esta *plaza principal* se asemeja al espacio más público de Tambo Colorado, este centro Inca que también fue planificado alrededor de su plaza semitrapezoidal.

La *plaza exterior*, ubicada fuera del Área Nuclear del asentamiento de Huaycán de Cieneguilla, presenta características que podrían colocarla al nivel de las plazas principales de otros sitios incas, entre estas particularidades podemos mencionar su ubicación en el centro de lo que fuera su área original (antes de ser reducida en su parte norte por la creación del centro poblado de Huaycán de Cieneguilla), sus mayores dimensiones respecto a la *plaza principal* anteriormente descrita y la probabilidad de que pudiera haber servido como punto de convergencia de algunas vías de circulación. Sin embargo, su ubicación periférica respecto al Área Nuclear, donde ubicamos los principales edificios del asentamiento, la apartan de toda posibilidad de ocupar aquella categoría. Más bien, como gran espacio público, podría

⁸ Esta plaza principal a pesar de mostrarse espacioso en su interior, parece que sólo llegó albergar a un número no muy grande de ocupantes, al ser interpretado como un espacio de uso exclusivo (Ruales 2004: 17).

⁹ Ocupar una posición central no siempre significaría ser la más importante, ya que el emplazamiento del edificio conocido como Conjunto G (ex Conjunto de las ventanas), el de mayor jerarquía en Huaycán de Cieneguilla durante la época Inca, se daría en la parte del Área Nuclear más importante del asentamiento, donde anteriormente, durante la época Ychsma, esta era ocupada por el edificio denominado Conjunto F (ex Conjunto Ornamentado) que representaba su centro de desarrollo (Ruales *et al.* 2014; Ruales *et al.* en prensa).

haber sido utilizada para reunir y regular el flujo de los pobladores de los demás sectores contemporáneos del sitio o la que llegaba de visita desde otros lugares en la misma época; asimismo, en este espacio pudieron haberse realizado ciertas ceremonias o rituales de veneración, posibilidad que se vería sugerida por la existencia de una *huanca* en uno de los lados de plaza (Falcón 2004). Esta piedra tiene todas las características de haber sido un ídolo o monolito sagrado: es el único de su tipo en la plaza¹⁰ (los demás bloques líticos insertados como parte de los muros limítrofes de este espacio mantuvieron un tamaño reducido) y ocupa una ubicación especial en el asentamiento que lo convertiría en un marçayoc, una *huanca* urbana o ‘*huanca* de pueblo’¹¹ (Arriaga 1968 [1621]; Duviols 1976; Bazán 2007) ‘arreglada’ sobre una plataforma (Bazán *op. cit.*). Esta *huanca* podría además haber servido como “marca territorial” en su función controladora del acceso al asentamiento (García 1996), siendo considerada la representación de un ancestro fundador -quizás del ‘nuevo’ asentamiento de la época Inca- y protector litomorfizado (Arriaga 1968; Bazán *op. cit.*; Duviols 1976; Gentile 2003), considerados contrapartes pétreas de los *malqui* (Duviols *op. cit.*) o los propios cerros (Nielsen 2006).¹² Finalmente, resulta oportuno señalar que existe la creencia que en todos los sitios incas, independientemente de su tamaño, tipo o naturaleza, el sustrato ideológico cusqueño siempre estuvo presente, pudiendo prescindir de sus patrones urbanos y de ciertos tipos de estructuras vinculadas al sistema administrativo, no así de los símbolos sagrados que reproducían su poder y esencia, cusqueñizando las provincias. Por consiguiente, en varias regiones podrían existir solamente *huancas* o piedras talladas, pero ningún edificio o asentamiento estatal (Santillana 2012).

BIBLIOGRAFÍA

ALVAREZ-CALDERÓN, Rosabella

2008 El uso de espacios comunitarios en un asentamiento del Horizonte Tardío: el caso de Huaycán de Cieneguilla en el valle de Lurín. Tesis de Licenciatura presentada a la Facultad de Letras y Ciencias Humanas, Pontificia Universidad Católica del Perú, Lima.

ARRIAGA, José de

1968 [1621] “La extirpación de la idolatría en el Perú”, en Francisco Esteve Barba (editor), *Crónicas Peruanas de Interés Indígena*. Madrid: Ediciones Atlas, pp. 191-277 (Biblioteca de Autores Españoles, 209).

BAZÁN, Francisco

2007 “Las ceremonias especializadas de veneración a los huancas”, *Sian* [Trujillo], 18, pp. 3-20.

BUENO, Alberto

1978 “Huaycán”. *Espacio* [Lima], 1, pp. 66-71.

1993 “La arqueología de Huaycán de Cieneguilla”, *Revista Cieneguilla* [Lima], 4, pp. 2-5.

¹⁰ En este caso no representaría una *huanca* reutilizada en un ambiente como parte de una pared, como parece suceder en otros sitios del área Andina (Gentile 2003: 14).

¹¹ *Huancas* cuya ubicación estaban generalmente en lugares prominentes de los pueblos (Bazán 2007: 9).

¹² Si bien no debemos descartar el vínculo de estos monolitos *huancas* con actividades astronómicas, esta función resulta más clara en sitios pertenecientes al período Pre-cerámico Tardío (Falcón *op. cit.*; Bazán *op. cit.*).

- DUVIOLS, Pierre
1979 "Un symbolisme de l'occupation, de l'aménagement et de l'exploitation de l'espace. Le monolithe huanca et sa fonction dans les Andes préhispaniques", *L'Homme* [Paris], 19(2), pp. 7-31.
- EECKHOUT, Peter
1999 *Pachacamac durant l'Intermédiaire récent. Etude d'un site monumental préhispanique de la Cote Centrale du Pérou*. Oxford: Hadrian Books Ltd. (BAR International Series, 747).
- FALCÓN, Víctor
2004 "Los orígenes del huanca como objeto de culto en la época Precolonial", *Allpanchis* [Cusco], 64, pp. 35-58.
- FELTHAM, Jane
1983 *The Lurín Valley, Perú, A.D 1000-1532*. Tesis doctoral presentada al Institute of Archaeology, University of London, Londres.
2009 "La arqueología de Sisicaya", en Frank Salomon, Jane Feltham y Sue Grosboll, *La Revisita de Sisicaya, 1588. Huarochirí veinte años antes de Dioses y Hombres*. Lima: Fondo Editorial de la Pontificia Universidad Católica del Perú, pp. 57-101 (Colección Valle de Pachacamac).
- GARCÍA, Jorgelina
1996 *Monolitos-Huancas: un intento de explicación de las piedras de Tafí (Rep. Argentina)*, *Chungara* [Arica], 28(1-2), pp. 159-174.
- GASPARINI, Graziano y Luise MARGOLIES
1977 *Arquitectura Inka*. Caracas: Facultad de Arquitectura y Urbanismo de la Universidad Central de Venezuela, Centro de Investigaciones Históricas y Estéticas.
- GENTILE, Margarita
2003 "Presencia incaica en el "paisaje de acontecimientos" de un sector de la Puna de Jujuy: huanca, usnu, cachauis y quipildor", *Boletín de Arqueología PUCP* [Lima], 7, pp. 217-262.
- GÓMEZ, Roxana
2012 Informe de la limpieza superficial de algunos tramos de la "Calle Central" actual – 2010. Informe presentado al Proyecto de Investigación y Puesta en Uso Social Huaycán de Cieneguilla, Ministerio de Cultura. Lima.
- GONZÁLEZ-CARRÉ, Enrique y Denise POZZI-ESCOT
2002 "Arqueología y etnohistoria en Vilcashuamán", *Boletín de Arqueología PUCP* [Lima], 6, pp. 79-105.
- GUERRERO, Daniel
2001 Proyecto de Evaluación Arqueológica "Las Terrazas - Huaycán de Cieneguilla". Informe final presentado al Instituto Nacional de Cultura. Lima.
- MARCUS, Joyce y Jorge E. SILVA
1988 "The Chillon valley coca lands", en María Rostworowski, *Conflicts over coca fields in XVIth century Peru*. Ann Arbor: Museum of Anthropology, University of

Michigan, pp. 1-32 (Studies in Latin American Ethnohistory and Archaeology, 4).

MORRIS, Craig

1987 "Arquitectura y estructura del espacio en Huánuco Pampa", *Cuadernos del Instituto Nacional de Antropología* [Buenos Aires], 12, pp. 27-45.

2004 "Enclosures of power: The multiple spaces of Inca administrative palaces", en Susan Toby Evans y Joanne Pillsbury (editoras), *Palaces of the ancient New World*. Washington, D.C.: Dumbarton Oaks Research Library and Collection, pp. 299-323.

NEGRO, Sandra

1977 Patrones de asentamiento prehispánico en el valle de Lurín. Tesis de licenciatura presentada al Programa Académico de Arquitectura y Urbanismo de la Universidad Ricardo Palma, Lima.

NIELSEN, Axel

2006 "Plazas para los antepasados: descentralización y poder corporativo en las formaciones políticas preincaicas de los Andes circumpuneños". *Estudios Atacameños* [San Pedro de Atacama], 31, pp. 63-89.

PATTERSON, Thomas

1966 (ms.) Lurin Valley Survey Field Notes.

RAMOS, Mario A.

2010 Análisis arquitectónico del Sector II: identificación de conjuntos y otros elementos de la organización espacial. Informe presentado al Proyecto de Investigación y Puesta en Uso Social Huaycán de Cieneguilla, Instituto Nacional de Cultura, Lima.

2013 Informe de retiro de escombros y limpieza superficial de la Plaza Exterior al Sector II, Tramo 1 de la Calle 1 y Recintos del Conjunto B, correspondientes al Área Nuclear de Huaycán de Cieneguilla. Informe presentado al Proyecto de Investigación y Puesta en Uso Social Huaycán de Cieneguilla, Ministerio de Cultura, Lima.

REAL ACADEMIA ESPAÑOLA

2001 *Diccionario de la lengua española* (22^o edición). Buenos Aires: Grupo Editorial Planeta.

ROSTWOROWSKI, María

1973 "Plantaciones prehispánicas de coca en la vertiente del Pacífico". *Revista del Museo Nacional* [Lima], 39, pp.193-224.

RUALES, Mario

2004 Proyecto de Investigación y Puesta en Valor de Huaycán de Cieneguilla – Qhapaq Ñan. Proyecto Integral del Instituto Nacional de Cultura. Informe final presentado al Instituto Nacional de Cultura, Lima.

RUALES, Mario y Jorge Gino de LAS CASAS

2008 Proyecto de Investigación y Puesta en Uso Social Huaycán de Cieneguilla - Temporada 2007. Informe final presentado al Programa Qhapaq Ñan del Instituto Nacional de Cultura, Lima

RUALES, Mario; Mario A. RAMOS; Roxana GÓMEZ; Ronald SAN MIGUEL y Alexis SOLÍS

(e.p.) “Organización espacial y conformación arquitectónica del sitio arqueológico Huaycán de Cieneguilla, valle de Lurín”. A publicarse en *Cuadernos del Qhapaq Ñan* [Lima], 2. Proyecto Qhapaq Ñan del Ministerio de Cultura. Lima.

RUALES, Mario; Jorge Gino de LAS CASAS y Edgar CENTENO

2014 Proyecto de Investigación Arqueológica y Puesta en uso Social Huaycán de Cieneguilla – Temporada 2011. Informe final presentado al Proyecto Qhapaq Ñan del Ministerio de Cultura, Lima.

SANTILLANA, Julián Idilio

2012 *Paisaje sagrado e ideología inca: Vilcas Huaman*. Lima: Fondo Editorial de la Pontificia Universidad Católica del Perú (Colección Estudios Andinos, 11).